



**FITTING INSTRUCTIONS FOR LP0282 LICENCE PLATE BRACKET
YAMAHA YZF R1 R1M 2020-**



THIS KIT CONTAINS THE ITEMS PICTURED AND LABELLED OVER PAGE.

SOME PARTS MAY BE SHOWN FOR CLARITY OF INSTRUCTIONS ONLY.

DO NOT PROCEED UNTIL YOU ARE SURE ALL PARTS ARE PRESENT.

PLEASE READ ALL INSTRUCTIONS BEFORE PROCEEDING.

**IF IN ANY DOUBT WHEN FITTING OUR PRODUCTS, CONSULT ONE OF OUR DEALERS
OR HAVE FITTED BY A QUALIFIED TECHNICIAN.**

PLEASE NOTE THAT THE WAY THE KIT IS PACKED DOES NOT NECESSARILY REPRESENT THE WAY OF
MOUNTING TO THE BIKE.

IN THE EVENT OF RUBBER WASHERS BEING USED TO HOLD COMPONENTS ONTO BOLTS,
THESE RUBBER WASHERS CAN BE THROWN AWAY.

DIGITAL COPIES OF THESE INSTRUCTIONS ARE AVAILABLE FROM:

WWW.RG-RACING.COM

R&G Racing

Unit 1, Shelleys Lane, East Worldham, Alton, Hampshire GU34 3AQ.

Tel: +44 (0)1420 89007 Fax +44 (0)1420 87301 www.rg-racing.com Email: info@rg-racing.com



<u>TOOLS REQUIRED</u>	<u>GENERAL TORQUE SETTINGS</u>
<ul style="list-style-type: none"> Set of metric Allen keys to include 4, 5 and 6mm Cross-head screwdriver 	M4 BOLT = 8Nm M5 BOLT = 12Nm M6 BOLT = 15Nm M8 BOLT = 20Nm M10 BOLT = 40Nm M12 BOLT = 40Nm

LEGEND

ITEM No.	DESCRIPTION	QTY
ITEM 1	LICENCE PLATE BRACKET (TB0282)	1
ITEM 2	LIGHT ASSEMBLY (LA0002)	1
ITEM 3	M6 x 6mm LONG BUTTON HEAD BOLTS	4
ITEM 4	LHS INDICATOR MOUNTING BRACKET (TB0180 PART 1)	1
ITEM 5	M6 NYLOC NUT	3
ITEM 6	M6 WASHER 16mm O/D	6
ITEM 7	RHS INDICATOR MOUNTING BRACKET (TB0180 PART 2)	1
ITEM 8	M6 x 35mm LONG BUTTON HEAD BOLT	1
ITEM 9	M6 x 30mm LONG BUTTON HEAD BOLT	2
ITEM 10	STICKY FOAM STRIP	4
ITEM 11	HEATSHRINK	3
ITEM 12	CABLE TIES	3
ITEM 13	REFLECTOR	1
ITEM 14	BULLET CONNECTORS PAIR OF MALE AND FEMALE (CON0004)	4
ITEM 15	INDICTOR ADAPTORS	6
ITEM 16	LICENCE PLATE ILLUMINATOR CONNECTOR (CON0014)	1

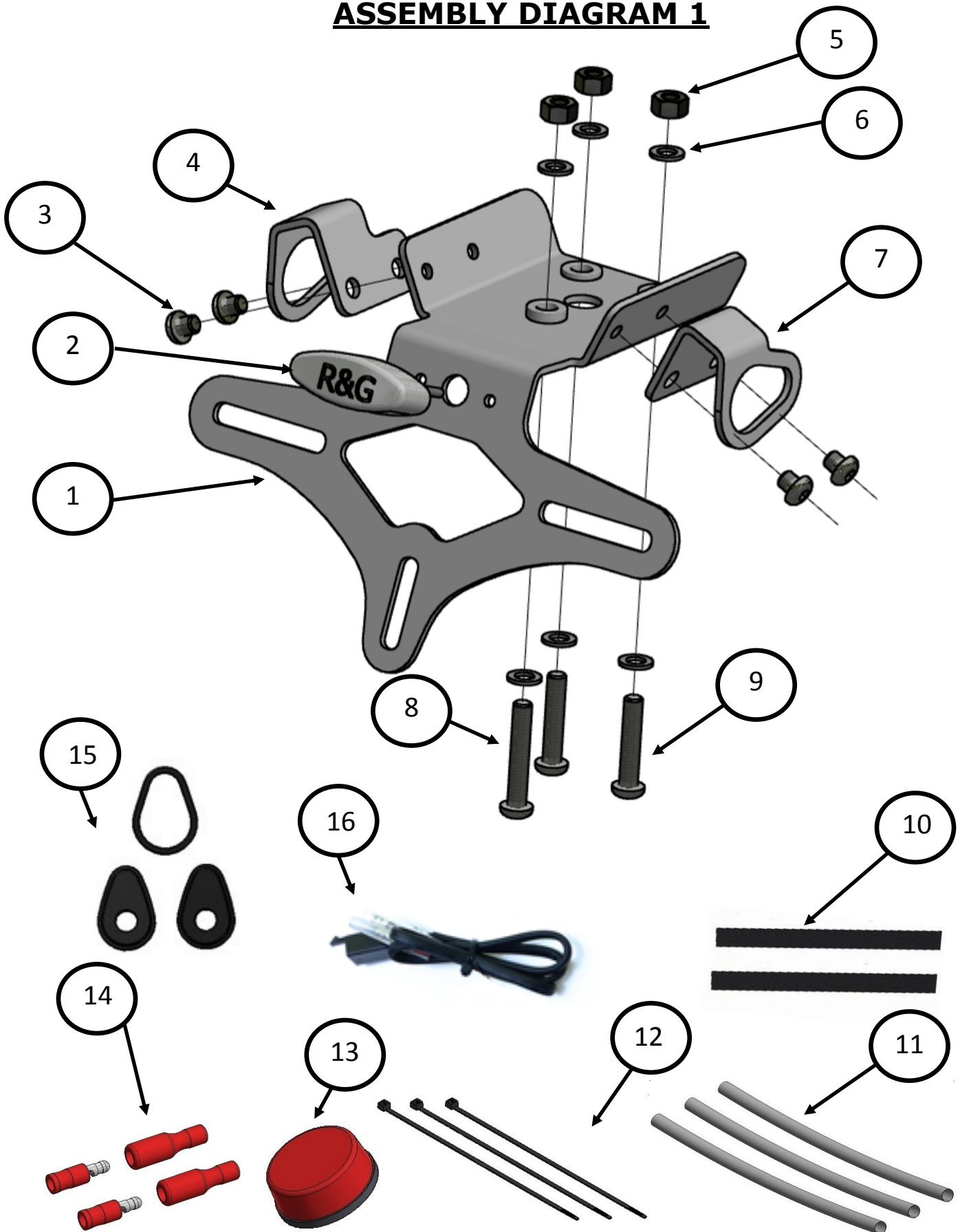
R&G Racing

Unit 1, Shelleys Lane, East Worldham, Alton, Hampshire GU34 3AQ.

Tel: +44 (0)1420 89007 Fax +44 (0)1420 87301 www.rg-racing.com Email: info@rg-racing.com



ASSEMBLY DIAGRAM 1



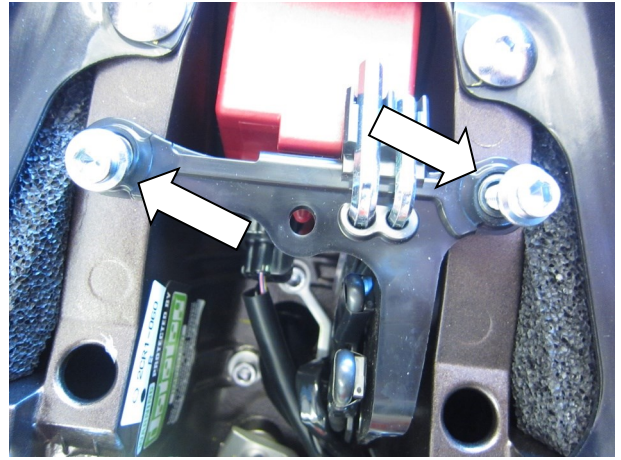
R&G Racing

Unit 1, Shelleys Lane, East Worldham, Alton, Hampshire GU34 3AQ.

Tel: +44 (0)1420 89007 Fax +44 (0)1420 87301 www.rg-racing.com Email: info@rg-racing.com



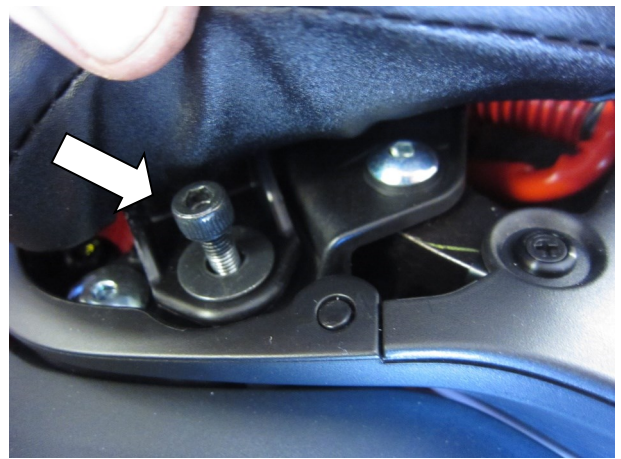
Picture 1



Picture 2



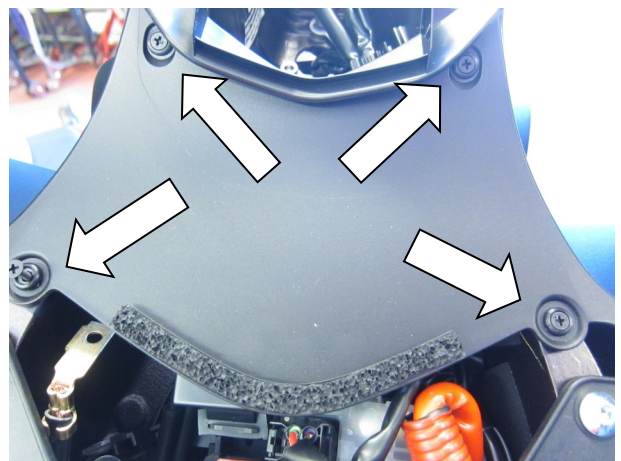
Picture 3



Picture 4



Picture 5

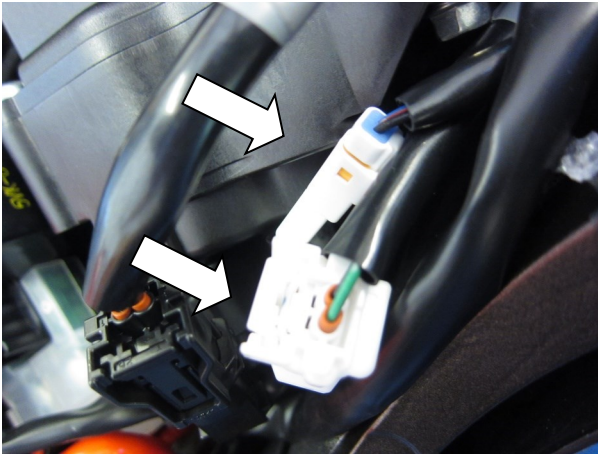


Picture 6

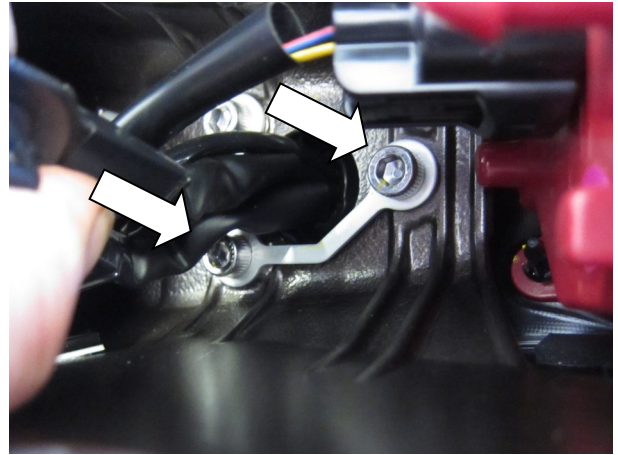
R&G Racing

Unit 1, Shelleys Lane, East Worldham, Alton, Hampshire GU34 3AQ.

Tel: +44 (0)1420 89007 Fax +44 (0)1420 87301 www.rg-racing.com Email: info@rg-racing.com



Picture 7



Picture 8



Picture 9



Picture 10



Picture 11



Picture 12



Picture 13



Picture 14



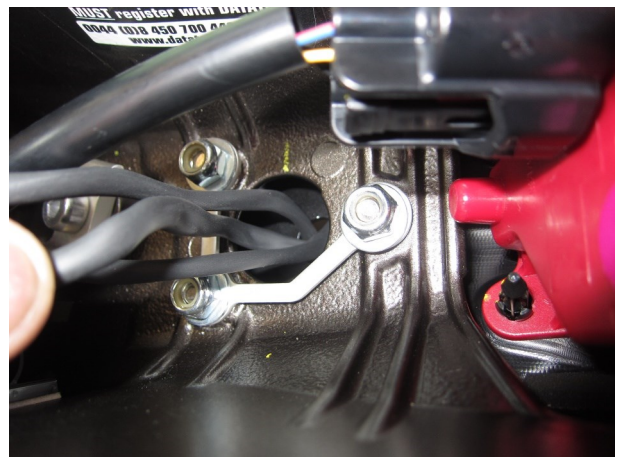
Picture 15



Picture 16



Picture 17



Picture 18

R&G Racing

Unit 1, Shelleys Lane, East Worldham, Alton, Hampshire GU34 3AQ.

Tel: +44 (0)1420 89007 Fax +44 (0)1420 87301 www.rg-racing.com Email: info@rg-racing.com



FITTING INSTRUCTIONS

- Remove the pillion seat using the key as shown in **picture 1**.
- Remove the two bolts arrowed in **picture 2** and remove the tool holder/cable bracket.
- Unclip the two wiring holders arrowed in **picture 3**.
- Remove the two bolts arrowed in **pictures 4 and 5** and remove rider seat.
- Remove the four plastic rivets arrowed in **picture 6** and remove the infill panel.
- Disconnect the indicator and licence plate illuminator wiring plug sockets arrowed in **picture 7**.
- Remove the three bolts that hold the original licence plate bracket from under the pillion seat as arrowed in **picture 8**.
- Gently remove the original licence plate bracket whilst taking care to avoid snagging the wiring (it has a cable clamp that must be removed).

If using the original indicators

- Remove the spreader/location plate arrowed in **picture 9**.
- Gently squeeze the indicator stem and remove the indicator.
- Repeat for the other indicator.
- Fit the original indicators to the new licence plate brackets (**items 4 and 7**) using the indicator adaptors (**item 15**) as arrowed in **picture 10** so it fits in the groove in the stem and between the indicator and the bracket.

If fitting R&G indicators

- If fitting R&G mini indicators, pass the bullet connectors through one length of heat shrink (**item 11**) over the indicator wires and heat gently with a lighter or heat gun to protect the wires when fitted.
- Use 2 x indicator adaptors (**item 15**) per side by inserting the protruding boss of each adapter into the indicator wing so the bosses meet in the middle.
- Sandwich the indicator plates by passing the indicator wires and threaded section through the centre hole and secure with the flanged nut provided with the indicator as shown in **pictures 11 & 12**.
- The OEM wiring harness will need to be modified with bullet connectors (**item 14**) for each side. Cut the OEM indicator connector from the wiring harness and fit 2 x female bullet connectors to the wires.
- With the indicators of choice fitted to the indicator mounting brackets, use the four bolts (**item 3**) to secure to the tail bracket (**item 1**) in position as shown in **pictures 13 and 14**.
- Before proceeding, cut and stick the adhesive foam strips (**item 10**) to protect the tail tidy and underside of the tail unit from wear in the pattern shown in **picture 15**, trimming where necessary.
- Provided with the licence plate light assembly (**item 2**) is a shroud which should be secured to the light using a small amount of superglue, this is to direct the light in the correct direction when fitted.
- Fit one length of heat shrink (**item 11**) over the wires and heat until wires are neatly protected.
- Secure the R&G licence plate illuminator to the tail bracket with the light facing downwards, as shown in **picture 16** using the M3 nuts provided.

R&G Racing

Unit 1, Shelleys Lane, East Worldham, Alton, Hampshire GU34 3AQ.

Tel: +44 (0)1420 89007 Fax +44 (0)1420 87301 www.rg-racing.com Email: info@rg-racing.com



- Offer the assembly into position as original while feeding the wires through the under-tray as original and using the two shorter M6 button head bolts and washers (**items 6 and 9**) through the front holes (the front of the motorcycle) from underneath, use two of the Nyloc nuts with washers (**items 5 and 6**) to secure in position as shown in **pictures 17 and 18**.
- Tidy the wiring using the cable ties (item 16) provided.
- Use the longer M6 button head bolt with washer (**items 6 and 8**) through the rear hole and secure using the remaining nut and washer (**items 5 and 6**) to secure in position as shown in **pictures 17 and 18**.
- Reconnect all the indicator wiring plugs or bullet connectors and check operation (if illumination fails, swap the bullet connections around).
- Connect the licence plate illuminator using the supplied connector (**item 16**) (if illumination fails, swap the bullet connections around).
- Fit licence plate to new licence plate bracket (it may require re-drilling).

IMPORTANT: IF FITTING A FULL-SIZE LICENCE PLATE AND PLACING IT FAR DOWN ON THE LICENCE PLATE HANGER, THERE IS A SMALL CHANCE OF THE LICENCE PLATE HITTING THE BACK WHEEL UNDER HEAVY LOAD AND OVER LARGE BUMPS IN THE ROAD. IT IS YOUR RESPONSIBILITY TO CHECK FOR THIS POSSIBILITY AND TAKE AVOIDING ACTION. FAILURE TO CHECK COULD RESULT IN SERIOUS INJURY.

- Refit the tool holder/cable harness as original.
- Refit the infill panel as original.
- Refit both seats.
- Depending on local laws, attach enclosed red reflector (**item 13**) in an appropriate location.

Please test the indicators, rear light and licence plate illuminator before riding.

ISSUE 2 - 07/01/2020 (DM)

CONSUMER NOTICE

The catalogue description and any exhibition of samples are only broad indications of the Products and R&G may make design changes which do not diminish their performance or visual appeal and supplying them in such state shall conform to the order. The Buyer acknowledges no representation or warranty (other than as to title) has been given or will apply to the Products other than those in R&G's order or confirmation and the Buyer confirms it has chosen the Products as being of merchantable quality and suitable for its particular purposes. Where R&G fits the Products or undertakes other services it shall exercise reasonable skill and care and rectify any fault free of charge unless the workmanship has been disturbed. The Buyer is responsible for ensuring that the warranty on the motorcycle is not affected by the fitting of the Products. On return of any defective Products R&G shall at its option either supply a replacement or refund the purchase money but shall not be liable if the Products have been modified or used or maintained otherwise than in accordance with R&G's or manufacturer's instructions and good engineering practice or if the defect arises from accident or neglect. Other than identified above and subject to R&G not limiting its liability for causing death and personal injury, it shall not be liable for indirect or consequential loss and otherwise its liability shall be limited to the amounts paid by the Buyer for the Products or the fitting or service concerned. These terms do not affect the Buyer's statutory rights.

R&G RETURNS POLICY (NON-FAULTY GOODS)

Returns must be pre-authorized (if not pre-authorized the return will be rejected). Goods may only be returned direct to us if they were purchased direct from us (customer must prove if necessary). Otherwise to be returned to original vendor. Goods must be in re-sellable condition, in the opinion of R&G. All returns are subject to a 25% restocking and handling fee (25% of the gross value exc. P&P - at the prevailing price at time of purchase). The customer must pay any and all carriage charges. No returns of discontinued products, unless within 14 days of purchase. This policy does not affect your statutory rights and does not refer to faulty goods.

R&G Racing

Unit 1, Shelleys Lane, East Worldham, Alton, Hampshire GU34 3AQ.

Tel: +44 (0)1420 89007 Fax +44 (0)1420 87301 www.rg-racing.com Email: info@rg-racing.com

NOTICE DE MONTAGE POUR LP0282 SUPPORT DE PLAQUE
YAMAHA YZF R1 R1M 2020-



Photo A

LE KIT CONTIENT LES ARTICLES EN PHOTO ET ETIQUETTES SUR LA PAGE

LES PARTIES PRÉSENTÉES PEUVENT ÊTRE UNIQUEMENT REPRESENTATIVES POUR LA CLARTE DES INSTRUCTIONS

NE PAS PROCÉDER AU MONTAGE AVANT DE VOUS ÊTRE ASSURÉ QUE TOUTES LES PIÈCES SOIENT PRÉSENTES.

SVP, LIRE L'ENSEMBLE DE LA NOTICE AVANT DE PROCÉDER AU MONTAGE.

EN CAS DE DOUTE LORS DU MONTAGE, CONSULTEZ UN DE NOS REVENDEURS, OU FAITES EFFECTUER LE MONTAGE PAR UN TECHNICIEN QUALIFIÉ.

LA FAÇON DONT LE KIT EST EMBALLÉ NE CORRESPOND PAS FORCÉMENT À LA FAÇON DE MONTER LES PIÈCES SUR LA MOTO .

NOTEZ QUE SI LES KITS SONT EMBALLÉS AVEC DES RONDELLES EN CAOUTCHOUC SERVANT À TENIR LES COMPOSANTS, CES RONDELLES DOIVENT ÊTRE JETÉES.

NOTICE DISPONIBLE AU TÉLÉCHARGEMENT SUR : WWW.RG-RACING.COM

R&G Racing

Unit 1, Shelleys Lane, East Worldham, Alton, Hampshire GU34 3AQ.

Tel: +44 (0)1420 89007 Fax +44 (0)1420 87301 www.rg-racing.com Email: info@rg-racing.com



<u>OUTILS REQUIS</u>	<u>VALEURS DE SERRAGE</u>
<ul style="list-style-type: none"> • Clés Allen 4,5 & 6mm • Clé à cliquet + douilles 10,12,13mm • Clé Torx T40 	M4 BOULON = 8Nm M5 BOULON = 12Nm M6 BOULON = 15Nm M8 BOULON = 20Nm M10 BOULON = 40Nm M12 BOULON = 40Nm

LEGENDE

ARTICLE No.	DESCRIPTION	QTE
ARTICLE 1	SUPPORT DE PLAQUE (TB0282)	1
ARTICLE 2	ASSEMBLAGE DE FEU (LA0002)	1
ARTICLE 3	M6 x 6mm BOULONS	4
ARTICLE 4	SUPPORT DE FIXATION CLIGNOTANT GAUCHE (TB0180PART 1)	1
ARTICLE 5	M6 ECROUS	3
ARTICLE 6	M6 RONDELLE 16mm O/D	6
ARTICLE 7	SUPPORT DE FIXATION CLIGNOTANT DROIT (TB0180PART 2)	1
ARTICLE 8	M6 x 35mm BOULON	1
ARTICLE 9	M6 x 30mm BOULONS	2
ARTICLE 10	BANDEAU DE MOUSSE AUTOCOLLANT	4
ARTICLE 11	MANCHON THERMO RETRACTABLE	3
ARTICLE 12	COLLIERS DE SERRAGE	3
ARTICLE 13	REFLECTEUR	1
ARTICLE 14	PAIRE DE CONNECTEURS MALE ET FEMELLE (CON0004)	4
ARTICLE 15	ADAPTATEURS DE CLIGNOTANTS	4
ARTICLE 16	CONNECTEUR DE FEU DE PLAQUE (CON0014)	1

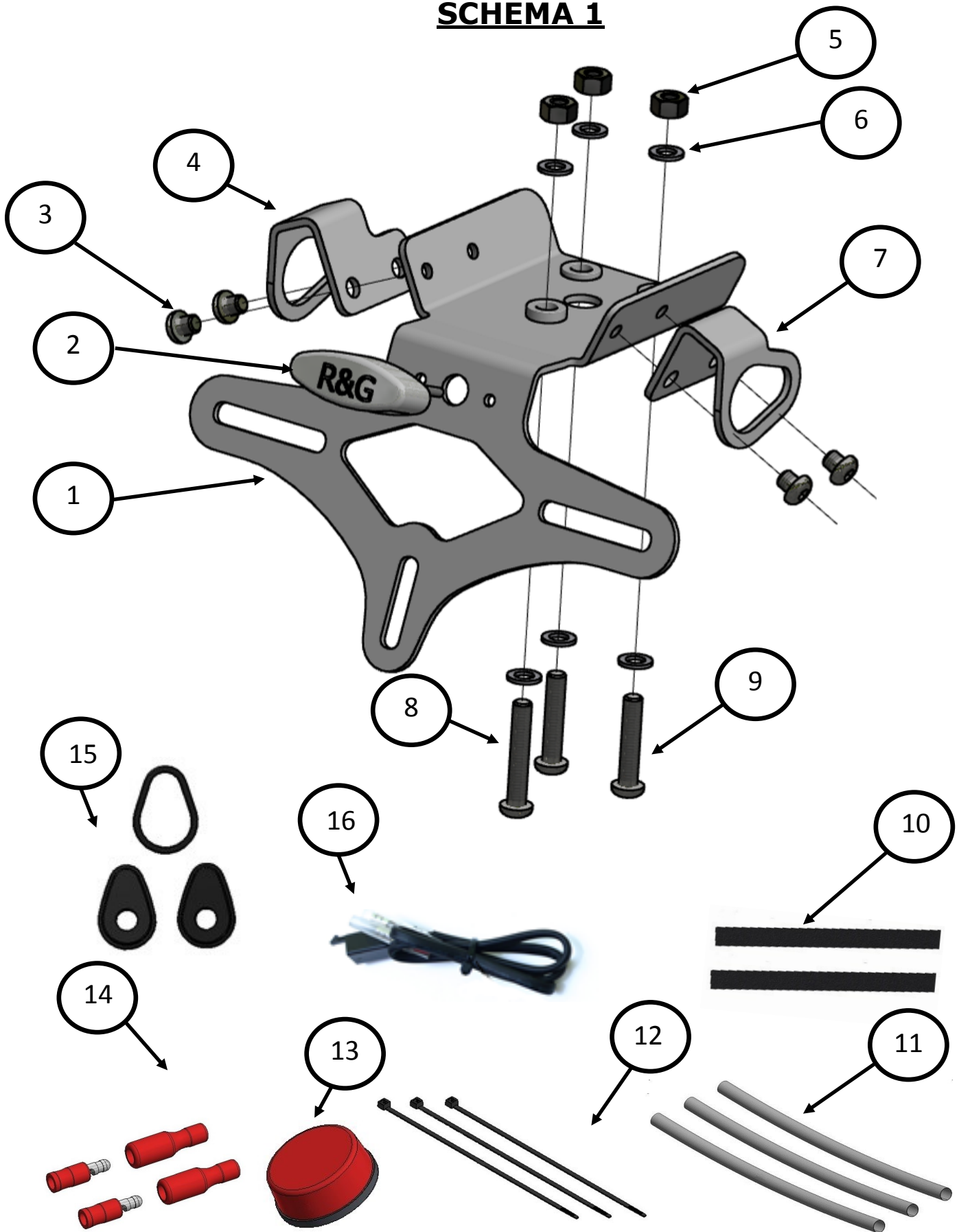
R&G Racing

Unit 1, Shelleys Lane, East Worldham, Alton, Hampshire GU34 3AQ.

Tel: +44 (0)1420 89007 Fax +44 (0)1420 87301 www.rg-racing.com Email: info@rg-racing.com



SCHEMA 1



R&G Racing

Unit 1, Shelleys Lane, East Worldham, Alton, Hampshire GU34 3AQ.

Tel: +44 (0)1420 89007 Fax +44 (0)1420 87301 www.rg-racing.com Email: info@rg-racing.com



NOTICE DE MONTAGE

- Retirez la selle du siège à l'aide de la clé comme indiqué sur la photo 1.
- Retirez les deux boulons fléchés de la photo 2 et retirez le support de câble / outil.
- Déclippez les deux attaches de câblage fléchées sur la photo 3.
- Retirez les deux boulons fléchés des photos 4 et 5 et retirez la selle du pilote.
- Retirez les quatre rivets en plastique fléchés sur la photo 6 et retirez le panneau de remplissage.
- Débranchez les prises de câblage de clignotant et de feu de plaque, voir photo 7.
- Retirez les trois boulons qui retiennent le support de la plaque d'immatriculation d'origine du sous châssis, comme indiqué sur la flèche dans la photo 8.
- Retirez délicatement le support de la plaque d'immatriculation d'origine en veillant à ne pas coincer le câblage (il comporte un serre-câble qui doit être retiré).

Si vous utilisez les clignotants d'origine

- Retirez la plaque d'épandage / d'emplacement fléchée sur la photo 9.
- Appuyez doucement sur la tige de clignotant et retirez le clignotant.
- Répétez l'opération pour l'autre clignotant.
- Fixez les clignotants d'origine sur les nouveaux supports de plaque d'immatriculation (articles 4 et 7) à l'aide des adaptateurs de clignotant (article 15) (la position indiquée par une flèche sur la photo 10 permet de l'insérer dans la rainure de la tige et entre le clignotant et le support).

Si vous montez d'autres clignotants

- Si vous installez des mini-clignotants R&G, passez les connecteurs à travers une longueur de manchon thermorétractable (article 11) sur les fils de clignotant puis chauffez doucement avec un briquet ou un pistolet thermique pour protéger les fils lorsqu'ils sont installés.
- Utilisez 2 adaptateurs de clignotants (article 15) de chaque côté en insérant le filetage dépassant de chaque clignotant dans l'aile de clignotant de sorte que les filetages se rencontrent au milieu.
- Prenez en sandwich les plaques de clignotant en faisant passer les fils de clignotant et la section fileté à travers le trou central puis fixez avec l'écrou à bride fourni avec le clignotant comme indiqué sur les photos 11 et 12.
- Le faisceau de câbles d'origine devra être modifié avec des connecteurs (article 14) de chaque côté. Coupez le connecteur de clignotant d'origine du faisceau de câblage et installez 2 connecteurs femelles sur les fils.
- Les clignotants de votre choix étant montés sur leurs supports, utilisez les quatre boulons (article 3) pour fixer le support (article **1**) voir photos **13** et **14**.
- Avant de continuer, coupez et collez les bandes de mousse adhésives (article 10) pour protéger le support et le dessous de l'unité de support de l'usure en suivant le schéma 15, en coupant si nécessaire.

R&G Racing

Unit 1, Shelleys Lane, East Worldham, Alton, Hampshire GU34 3AQ.

Tel: +44 (0)1420 89007 Fax +44 (0)1420 87301 www.rg-racing.com Email: info@rg-racing.com



- Une protection est fournie avec l'ensemble de feu de plaque d'immatriculation (article 2), il doit être fixé au feu à l'aide d'une petite quantité de superglue, c'est pour diriger la lumière dans la bonne direction lors du montage.
- Placer une longueur de manchon thermorétractable (article 11) sur les fils et chauffer jusqu'à ce que les fils soient bien protégés.
- Fixez le feu de plaque d'immatriculation R&G sur le support arrière avec la lumière dirigée vers le bas, comme indiqué sur la photo 16 à l'aide des écrous M3 fournis.
- Offrez l'assemblage en position, comme à l'origine, tout en faisant passer les fils à travers le sous-plateau et en utilisant les deux boulons à tête ronde M6 et les rondelles les plus courtes (articles 6 et 9) à travers les trous avant (l'avant de la moto) par le dessous, utiliser deux des écrous Nyloc avec des rondelles (articles 5 et 6) pour fixer en position comme indiqué sur les photos 17 et 18.
- Ranger le câblage à l'aide des serre-câbles (article 16) fournis.
- Utilisez le boulon à tête ronde M6 plus long avec rondelle (articles 6 et 8) à travers le trou arrière et fixez à l'aide de l'écrou et de la rondelle restants (articles 5 et 6) pour fixer en position comme indiqué sur les images 17 et 18.
- Rebranchez toutes les prises de câblage de clignotant ou les connecteurs et vérifiez le fonctionnement (si l'éclairage échoue, permutez les connecteurs).
- Connectez le feu de plaque d'immatriculation à l'aide du connecteur fourni (article 16) (si l'éclairage échoue, permutez les connecteurs).
- Installer la plaque d'immatriculation sur le nouveau support de plaque d'immatriculation (cela peut nécessiter un nouveau perçage).

IMPORTANT : SI VOUS MONTEZ UNE PLAQUE DE GRANDE TAILLE ET QUE VOUS LA PLACEZ AU PLUS BAS DU SUPPORT DE PLAQUE, IL EST POSSIBLE QUE LA PLAQUE TOUCHE LA ROUE ARRIÈRE LORSQU'IL Y A UN POIDS IMPORTANT SUR LA ROUE ARRIÈRE OU LORSQUE VOUS ROULEZ SUR UN RALENTISSEUR. IL EST DE VOTRE RESPONSABILITÉ DE VÉRIFIER QUE CELA NE PUISSE SE PRODUIRE. NE PAS EFFECTUER CETTE VÉRIFICATION PEUT CONDUIRE À DES DOMMAGES POUR LA MOTO AINSI QUE POUR SON PILOTE OU SON PASSAGE.

- Reposer le porte-outil / le faisceau de câbles comme à l'origine.
- Remettez en place le panneau de remplissage comme à l'origine.
- Reposer les deux sièges.
- Selon les lois locales, fixez le réflecteur fourni (article 13) à un endroit approprié.

Veillez tester les clignotants, le feu arrière et le feu de plaque d'immatriculation avant de prendre la route.

ISSUE 2 - 07/01/2020 (DM)

R&G Racing

Unit 1, Shelleys Lane, East Worldham, Alton, Hampshire GU34 3AQ.

Tel: +44 (0)1420 89007 Fax +44 (0)1420 87301 www.rg-racing.com Email: info@rg-racing.com



MONTAGEANLEITUNG FÜR LP0282 KENNZEICHENHALTER YAMAHA YZF R1 R1M 2020-



Abbildung A

ALLE KIT-TEILE SIND UNTEN ABGEBILDET UND GEKENNZEICHNET.

DIE ABGEBILDETEN TEILE DIENEN LEDIGLICH ZUR ERKLÄRUNG.

ÜBERPRÜFEN SIE ZUERST, DASS ALLE TEILE VORHANDEN SIND.

LESEN SIE DIE MONTAGEANLEITUNG KOMPLETT DURCH, BEVOR SIE ANFANGEN.

**WENN SIE BEI DER MONTAGE DIESES PRODUKTES UNSICHER SIND , BITTE EINEN
UNSERER HÄNDLER KONTAKTIEREN ODER DAS KIT VON EINEM QUALIFIZIERTEN
ZWEIRAD-MECHANIKER MONTIEREN LASSEN.**

DIE VERPACKUNG DER TEILE STELLT NICHT DIE REIHENFOLGE DER MONTAGE DAR.

HINWEIS FÜR KITS MIT PLASTIKUNTERLEGSscheiben AN DEN SCHRAUBEN –
DIESE PLASTIK-UNTERLEGSscheiben WERDEN NICHT FÜR DEN EINBAU BENÖTIGT!

**EINE DIGITALE VERSION DIESER MONTAGEANLEITUNG KANN AUF
FOLGENDER SEITE HERUNTERGELADEN WERDEN:**

WWW.RG-RACING.COM

R&G Racing

Unit 1, Shelleys Lane, East Worldham, Alton, Hampshire GU34 3AQ.

Tel: +44 (0)1420 89007 Fax +44 (0)1420 87301 www.rg-racing.com Email: info@rg-racing.com

**SIE BENÖTIGEN FOLGENDES WERKZEUG**

- Satz Inbusschlüssel inkl. Gr. 4, 5 und 6mm
- Kreuzschlitzschraubenzieher

ALLGEM. ANZUGSDREHMOMENT

M4 SCHRAUBE = 8Nm
 M5 SCHRAUBE = 12Nm
 M6 SCHRAUBE = 15Nm
 M8 SCHRAUBE = 20Nm
 M10 SCHRAUBE = 40Nm
 M12 SCHRAUBE = 40Nm

LIEFERUMFANG

ARTIKEL NR.	BESCHREIBUNG	MENGE
ARTIKEL 1	KENNZEICHENHALTER (TB0282)	1
ARTIKEL 2	BELEUCHTUNG (LA0002)	1
ARTIKEL 3	M6 x 6mm INBUSSCHRAUBE	4
ARTIKEL 4	LINKE SEITE BLINKER MONTAGEHALTERUNG (TB0180 TEIL 1)	1
ARTIKEL 5	M6 SELBSTSICHERNDE MUTTER	3
ARTIKEL 6	M6 UNTERLEGSCHIEBE 16mm O/D	6
ARTIKEL 7	RECHTE SEITE BLINKER MONTAGEHALTERUNG (TB0180 TEIL 2)	1
ARTIKEL 8	M6 x 35mm INBUSSCHRAUBE	1
ARTIKEL 9	M6 x 30mm INBUSSCHRAUBE	2
ARTIKEL 10	SELBSTKLEBENDER SCHAUMSTOFFSTREIFEN	4
ARTIKEL 11	SCHRUMPFSCHLAUCH	3
ARTIKEL 12	KABELBINDER	3
ARTIKEL 13	RÜCKSTRAHLER	1
ARTIKEL 14	VERBINDUNGEN PAAR MÄNNLICH/WEIBLICH (CON0004)	4
ARTIKEL 15	BLINKER-ADAPTER	4
ARTIKEL 16	VEBINDUNG FÜR KENNZEICHENBELEUCHTUNG (CON0014)	1

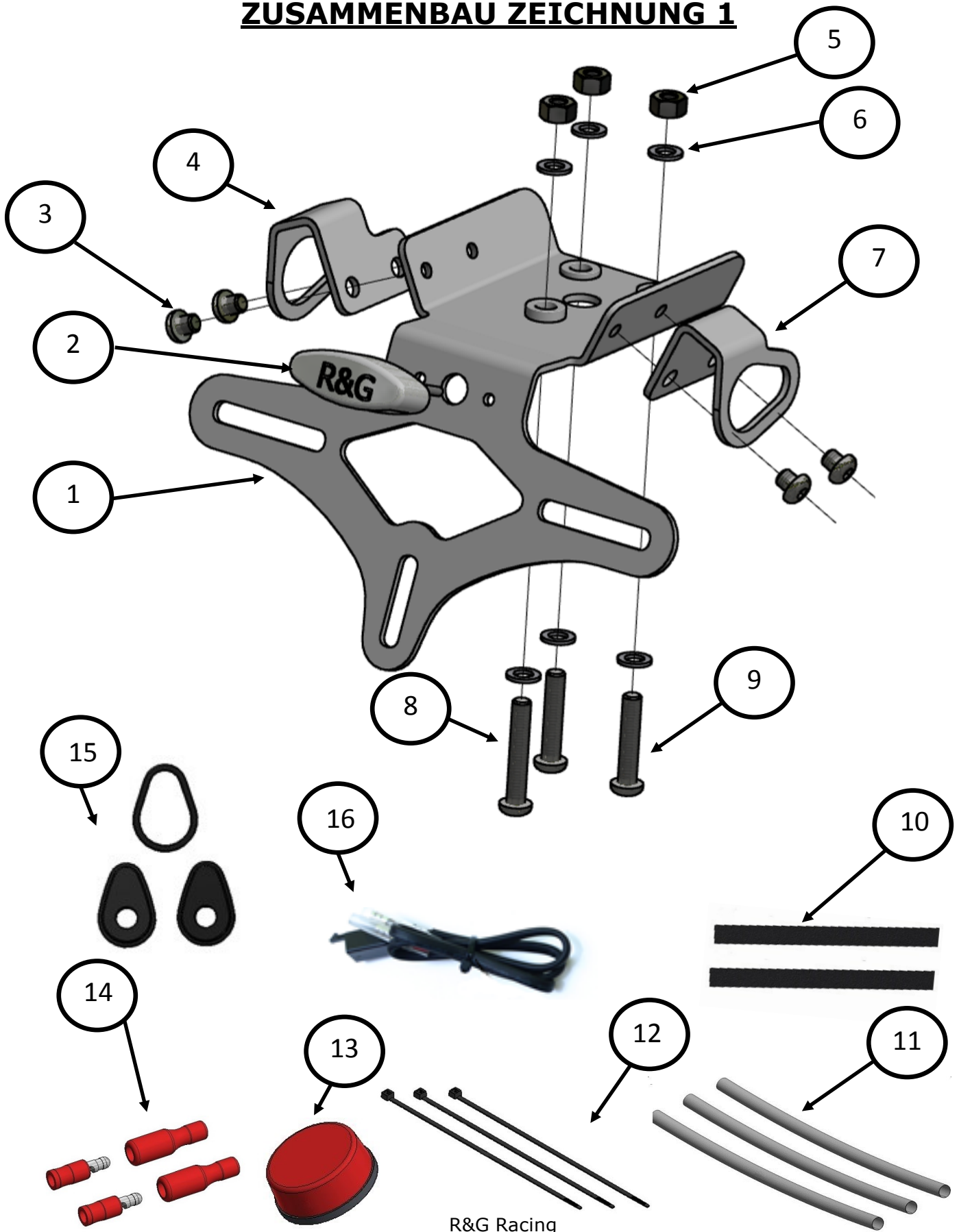
R&G Racing

Unit 1, Shelleys Lane, East Worldham, Alton, Hampshire GU34 3AQ.

Tel: +44 (0)1420 89007 Fax +44 (0)1420 87301 www.rg-racing.com Email: info@rg-racing.com



ZUSAMMENBAU ZEICHNUNG 1



R&G Racing

Unit 1, Shelleys Lane, East Worldham, Alton, Hampshire GU34 3AQ.

Tel: +44 (0)1420 89007 Fax +44 (0)1420 87301 www.rg-racing.com Email: info@rg-racing.com



MONTAGEANLEITUNG

- Entfernen Sie den Soziussitz (der Schlüssel wird benötigt) wie in **Abbildung 1** abgebildet.
- Entfernen Sie die zwei Schrauben, die in **Abbildung 2** gekennzeichnet sind und entfernen Sie den Werkzeughalter/Kabelhalter.
- Lösen Sie die zwei Kabelhalterungen, die in **Abbildung 3** markiert sind.
- Entfernen Sie die zwei Schrauben, die in den **Abbildungen 4** und **5** gekennzeichnet sind und entfernen Sie den Fahrersitz.
- Entfernen Sie die vier Plastiknieten, die in **Abbildung 6** mit Pfeilen markiert sind und entfernen Sie das Verkleidungsteil.
- Trennen Sie die Steckverbinder für die Blinker und Kennzeichenbeleuchtung (siehe **Abbildung 7**).
- Entfernen Sie die drei Schrauben unter dem Fahrersitz, die den original Kennzeichenhalter befestigen –siehe **Abbildung 8**.
- Entfernen Sie den Kennzeichenhalter und achten Sie darauf, dass Sie nirgendwo mit den Kabeln hängen bleiben (die Kabelklemme muss entfernt werden).

Wenn Sie die Originalblinker verwenden

- Entfernen Sie die Verteilerplatte, die in **Abbildung 9** markiert ist.
- Vorsichtig den Stiel zusammendrücken und den Blinker entfernen.
- Diesen Schritt mit dem zweiten Blinker wiederholen.
- Montieren Sie die Originalblinker am neuen Kennzeichenhalter (**Artikel 4** und **7**) zusammen mit den Blinker-Adaptern (**Artikel 15**) - die Position ist in **Abbildung 10** gekennzeichnet. Die Adapter passen in die Rille am Stiel und zwischen dem Blinker und der Halterung).
- befestigen (das Licht nach unten gerichtet) - siehe **Abbildung 16**.

R&G Racing

Unit 1, Shelleys Lane, East Worldham, Alton, Hampshire GU34 3AQ.

Tel: +44 (0)1420 89007 Fax +44 (0)1420 87301 www.rg-racing.com Email: info@rg-racing.com



Wenn Sie R&G Blinker montieren

- Wenn Sie R&G Miniblinker montieren, die Kabelverbinder durch die Länge des Schrumpfschlauchs (**Artikel 11**) schieben und über die Blinkerkabel, und mit einem Feuerzeug oder Heißluftpistole vorsichtig erwärmen, um die Kabel nach dem Einbau zu schützen.
- Jeweils 2 x Blinker-Adapter (**Artikel 15**) an jeder Seite montieren, indem Sie die hervorstehende Nabe an jedem Blinker in die Vorrichtung für den Blinker einsetzen, sodass beide Naben sich in der Mitte treffen.
- Die Platten für die Blinker einkeilen, indem Sie die Blinkerkabel und Gewindeteil durch die mittlere Öffnung führen und mit der Flanschmutter befestigen (diese Mutter ist im Lieferumfang des Blinkers enthalten) – siehe **Abbildungen 11 & 12**.
- Der original Kabelstrang muss mit den Verbindungen (**Artikel 14**) an jeder Seite modifiziert werden. Den original Verbinder für die Blinker vom Kabelstrang abschneiden und die 2 x weiblichen Verbindungen an den Kabeln montieren .
- Wenn die Blinker Ihrer Wahl an den Montagehalterungen montiert sind, diese mit den vier Schrauben (**Artikel 3**) in Position befestigen wie in den **Abbildungen 13 und 14** abgebildet.
- Bevor Sie fortfahren, die selbstklebenden Schaumstoffstreifen (**Artikel 10**) schneiden und ankleben wie in **Abbildung 15** abgebildet, um den Kennzeichenhalter sowie die Unterseite des Hecks zu schützen.
- Die Abdeckung, die zur Beleuchtung für den Kennzeichenhalter (**Artikel 2**) gehört, mit etwas Sekundenkleber an der Beleuchtung fixieren. Das Licht wird somit in die richtige Richtung gestrahlt.
- Eine Länge Schrumpfschlauch (**Artikel 11**) an den Kabeln anbringen und erwärmen, um die Kabel zu schützen.
- Die R&G Kennzeichenbeleuchtung mit den M3 Muttern vom Kit am Kennzeichenhalter befestigen (das Licht nach unten gerichtet) - siehe **Abbildung 16**.

R&G Racing

Unit 1, Shelleys Lane, East Worldham, Alton, Hampshire GU34 3AQ.

Tel: +44 (0)1420 89007 Fax +44 (0)1420 87301 www.rg-racing.com Email: info@rg-racing.com



- Die Einheit in Position bringen und die Kabel wie ursprünglich durch die untere Abdeckung führen. Die zwei kurzen M6 Inbusschrauben und Unterlegscheiben (**Artikel 6** und **9**) in die vorderen Öffnungen (am Motorrad vorne) von unten einsetzen und mit zwei selbstsichernde Muttern mit Unterlegscheiben (**Artikel 5** und **6**) befestigen (siehe **Abbildungen 17 & 18**).
- Die Kabel mit den mitgelieferten Kabelbindern (Artikel 16) ordentlich verstauen.
- Die längere M6 Inbusschraube mit Unterlegscheibe (**Artikel 6** und **8**) in die hintere Öffnung einführen und mit der übrigen Mutter und Unterlegscheibe (**Artikel 5** und **6**) in Position befestigen wie in den **Abbildungen 17** und **18** abgebildet.
- Verbinden Sie alle Verbinder oder Verbindungen für die Blinker und überprüfen Sie ihre Funktion (falls die Blinker nicht funktionieren sollten, tauschen Sie die Verbinder untereinander).
- Verbinden Sie die Kennzeichenbeleuchtung mit der mitgelieferten Verbindung (**Artikel 16**) (falls die Beleuchtung nicht funktionieren sollte, tauschen Sie die Verbinder untereinander).
- Montieren Sie das amtliche Kennzeichen wieder (Bohrungen im Kennzeichen evtl. notwendig).
WICHTIG: WENN EIN GROSSES KENNZEICHEN ZU WEIT NACH UNTEN MONTIERT WIRD, BESTEHT BEI SCHWERER LAST ODER DURCH GROSSE BODENWELLEN EIN GERINGES RISIKO, DASS DAS KENNZEICHEN AN DAS HINTERRAD STOSSEN KANN. ES LIEGT IN IHRER VERANTWORTUNG DIES ZU ÜBERPRÜFEN UND, WENN NOTWENDIG, VORBEUGENDE MASSNAHMEN ZU ERGREIFEN. DIE NICHTBEACHTUNG DIESES SICHERHEITSHINWEISES KANN ZU SCHWEREN VERLETZUNGEN FÜHREN.
- Montieren Sie den Werkzeughalter / Kabelhalter wie ursprünglich wieder.
- Montieren Sie das Verkleidungsteil wie ursprünglich wieder.
- Montieren Sie beide Sitze wieder.
- Entsprechend der gesetzlichen Vorschriften, den mitgelieferten Rückstrahler (**Artikel 13**) an die dafür vorgesehene Stelle anbringen.

Überprüfen Sie die Funktion der kompletten Beleuchtung (Blinker, Rücklicht und Kennzeichenbeleuchtung), bevor Sie mit dem Motorrad fahren.

AUSGABE 2 - 07/01/2020 (DM)

R&G Racing

Unit 1, Shelleys Lane, East Worldham, Alton, Hampshire GU34 3AQ.

Tel: +44 (0)1420 89007 Fax +44 (0)1420 87301 www.rg-racing.com Email: info@rg-racing.com